



Rally SM 2023

PRESENTERAR:




**47th South
Swedish Rally**
18 - 20 maj 2023 i Älmhult



Rally Guide 1



Foto: Stockhemsfoto



ad Älska varje mil



www.southswedishrally.se

Rally Guide 1

INNEHÅLL

1.	Introduktion och välkomna	3
2.	Kontaktdetaljer	4
3.	Program och stopptider	5
4.	Anmälningsdetaljer	6
5.	Serviceplats	7
6.	Rekognosering	8
7.	Shake down	8
8.	Media	8
9.	Kommunikationsradio	9
10.	Drivmedel	9
11.	Sponsors arrangemang	9
12.	Helikopter	9
13.	Import av bilar och reservdelar	9
14.	Hotel boende/bokning	9
15.	Lista på användbara fakta och service	10
16.	Övrigt	13
	Tidsschema	14
	Områdeskarta över Millebygden och Älmhult	17

Vänligen notera att detta dokument inte är officiellt, samt att alla tidsangivelser är preliminära och hela dokumentet är att betrakta som information.

1. INTRODUKTION – VÄLKOMNA

Hjärtligt välkomna till 47:e South Swedish Rally 2023

Detta dokument, Rally Guide 1, är i första hand till för att team, tävlande och media skall kunna förbereda sig inför starten av tävlingen. Ytterligare information finns i inbjudan och i Rally Guide 2, vilken publiceras den 5:e maj och är en uppdatering av Rally Guide 1 och innehåller utförligare och mer detaljerad information, som är användbar under själva tävlingen.

Vänligen notera att detta dokument inte är officiellt, samt att alla tidsangivelser är preliminära och hela dokumentet är att betrakta som information.

Tävlingen

South Swedish Rally har sitt högkvarter på Millebygden Arena i Älmhult.

47:e South Swedish Rally ingår i följande tävlingar:

- Svenskt Mästerskap i Rally (SM)
- Svenskt Mästerskap i Rally för Juniorer (JSM)

Banan

47:e South Swedish Rally körs runt Älmhult och körs på grus.

Rally HQ, start- och målplats samt prisutdelning

Rallys högkvarter är beläget på Millebygden Arena.

Start och mål rampen kommer att finnas utanför Rally HQ.

Prisutdelningen kommer att ske på Millebygden Arena.

Serviceplatsen

Serviceplatsen ligger i direkt anslutning till Millebygden Arena

Hjärtligt välkomna till 47:e South Swedish Rally 2023.

Gert Andersson

Ordförande

2. KONTAKTDETALJER

2.1 Adresser och telefonnummer

Föreningen South Swedish Rally
Stibyborgsgatan 1C, 272 61 Gärsnäs
Telefon: 070 – 585 43 30
E-post: info@southswedishrally.se
Hemsida: www.southswedishrally.se

Rallyhögkvarter:

Tävlingens högkvarter (Rally HQ) är på Millebygden Arena, 343 93 Älmhult.

GPS N56.60122/E14.05494

Telefonnummer till HQ 072-170 26 84, från och med torsdag 18 maj kl. 12.00 till och med lördag 20 maj kl. 21.00.

Officiell anslagstavla:

Finns på nätet under adress www.southswedishrally.se och www.rallysm.se och på Servicedisken.

Anmälan:

Sker på Millebygden Arena, 343 93 Älmhult
GPS N56.60122/E14.05494
Torsdag 18 maj 13.00 – 16.00

Besiktning:

Sker på Besikta, Industrigatan 2, 343 34 Älmhult
GPS N56.53859/E14.13379
Torsdag 18 maj 13.30 – 17.30

Rallyts Servicedisk finns på Rally HQ, om Servicedisken inte är bemannad, kan den nås på följande telefonnummer, 072 – 170 26 84.

Öppethållande på följande tider torsdag 19 maj 13.00 – 21.00, fredag 19 maj 08.00 – 22.00 och lördag 20 maj 06.30 – 20.00

Serviceplatsen är belägen vid Millebygden Arena, 343 93, Älmhult.

Starten och Slutmålet är förlagda till serviceplats vid Millebygden Arena, 343 93, Älmhult.

Prisutdelningen äger rum 21.00 lördag 20 maj vid Millebygden Arena, 343 93, Älmhult.

2.2 Chefsfunktionärer

Tävlingsledare	Fredrik Johansson	070 – 654 51 17
	frittalainen@hotmail.com	
Bitr. tävlingsledare	Linda Telehagen (adm.)	
	Björn Larsson (bana/säkerhet)	

Banchef	Albin Karlsson
Bitr. banchef	Oskar Andersson

Säkerhetschef	Roland Lilja	
Bitr. Säkerhetschefer	Niklas Rydh	
	Tobias Qvist	
Publiksäkerhetschef	Åke Lundberg	
Bitr. Publiksäkerhetschef	Fabian Källström	
	Kenth Rydh	
Administrativ chef	Lisa Johansson	
Bitr. Administrativ chef	Nina Jonasson	
Sekretariat	Christina Månsson	
Tävlingssekreterare	Anders Anderholm	070 – 585 43 30
	info@southswedishrally.com	
Tävlingskassör	Bertil Gunnarsson	070 – 563 09 10
Serviceplatsansvariga	Jörgen Karlsson	070 – 376 31 06
	Tomas Karlsson	
Förarvärdar	Magnus Månsson	070 – 249 47 39
	Meddelas senare	
Resultat	Raceconsulting	www.raceconsulting.se
Miljöchef	Frankie Larsen	
Teknisk chef	Gert Andersson	070 – 883 81 95
	gert.andersson71@gmail.com	
Evenemangs- och Sponsorsansvarig	Kjell-Åke Jönsson	070 – 865 61 61
	kjell-ake.jonsson@southswedishrally.se	
	Anders Martinsson	070 – 233 38 81
	anders_martinsson56@hotmail.com	
Notskrivare	Anders Martinsson	
2.3 Media		
Presschef	Annemo Friberg	070 – 554 11 70
	presschef@southswedishrally.se	

3. PROGRAM OCH STOPPTIDER

3.1 Program och stopptider före tävlingsveckan

Torsdag 23 mars		
	Inbjudan publiceras	www.rallysm.se
	Anmälan öppnar	www.rallysm.se
Tisdag 2 maj		
18.00	Anmälan stänger	www.rallysm.se
Fredag 5 maj		
	Slutinstruktionen skickas till de tävlande	
	Rally Guide 2 publiceras	www.southswedishrally.se och www.rallysm.se

3.2 Tidsplan under tävlingsveckan

Torsdag 18 maj		
12.00	Serviceplatsen öppnar	Millebygden Arena, Älmhult
13.00 – 16.00	Administrativ check-in på Rally HQ	Millebygden Arena, Älmhult
13.00 – 21.00	Servicebilen finns på Rally HQ och 072 – 170 26 84	Millebygden Arena, Älmhult
13.30 – 17.00	Besiktning	Besikta Bilprovning, Älmhult
16.00 – 17.30	Rekognosering av Shake Down	Enligt schema
19.00 – 21.00	Shake Down	SS 0 Skak Ner
Fredag 19 maj		
07.00 – 15.00	Rekognosering	Enligt schema
08.00 – 22.00	Servicebilen finns på Rally och HQ 072 – 170 26 84	Millebygden Arena, Älmhult
16.30	Startlistan publiceras	www.southswedishrally.se och www.rallysm.se
17.30	Första bil startar på etapp 1	Millebygden Arena, Älmhult
20.16	Första bil i Parc Fermé efter etapp 1	Millebygden Arena, Älmhult
22.00	Senaste tidpunkt för anmälan för omstart på etapp 2 som lämnas till Tekniska chefen	
22.15	Publicering av startlistan för etapp 2, www.southswedishrally.se och www.rallysm.se	
Lördag 20 maj		
06.30 – 21.00	Servicebilen finns på Rally HQ och 072 – 170 26 84	Millebygden Arena, Älmhult
06.30	Första bil startar etapp 2, Parc Fermé ut	Millebygden Arena, Älmhult
	Sista tidpunkt för att anmäla omstart på etapp 3, är en timma före din starttid på etapp 3 som lämnas till Tekniska chefen	
11.32 – 12.17	Uppehåll och service	Millebygden Arena, Älmhult
12.47	Första bil starta på etapp 3	Regrouping out Älmhult
18.22	Första bil startar på Power Stage	SS 11
18.32	Första bil över mål rampen	Millebygden Arena, Älmhult
	därefter till Parc Fermé och slutbesiktning	
20.00	Preliminär resultatlista publiceras på www.southswedishrally.se och www.rallysm.se	
21.00	Prisutdelning	Millebygden Arena, Älmhult
Söndag 21 maj		
12.00	Serviceplatsen stänger	Millebygden Arena, Älmhult

4. ANMÄLNINGSDETALJER

4.1 Rallyt gäller för följande mästerskap

- Svenskt Mästerskap i Rally (SM)
- Svenskt Mästerskap för Juniorer (JSM)

4.2 Krav för att anmälan skall godkännas:

Är att anmälan, tävlingsavgift samt eventuell rekognoserings - och notavgift skall vara South Swedish Rally tillhanda senast 2023-05-02 klockan 18.00.

4.3 Tävlingsavgifter

Tävlingsavgift för svenska förare:

Med arrangörens reklam

SM

7 500: - SEK

JSM

6 500: - SEK

Utan arrangörsreklam:

Dubbel tävlingsavgift

Rekognoserings- och Notavgift

600: - SEK (arrangörsnoter)

OBS! ingen efteranmälan.

OBS att förare med eventuell fri start, måste betala rekognoserings- och notavgiften under alla omständigheter och avgiften att skall var betald kl. 18.00 2023-05-02.

4.4 Vad ingår i tävlingsavgiften

Administration:

- Inbjudan som hämtas på www.southswedishrally.se och www.rallysm.se
- Rally Guide 2 som hämtas på www.southswedishrally.se och www.rallysm.se
- En uppsättning roadbook
- Ett officiellt program med karta
- ID-kort för förare och co-driver
- Tävlingsnummer och rallyskyltar för tävlingsbilen
- Små tävlingsnummer till rekognoseringsbilen
- Arrangörsreklam, om inte den högre tävlingsavgiften betalats in enligt ovan
- Resultat, som hämtas på www.southswedishrally.se och www.rallysm.se
- Ett servicepaket innehållande en serviceskylt, ett officiellt program med karta samt fyra ID-brickor för servicepersonalen
- Serviceplatsyta på 10 x 8 m

Extra ID-brickor för servicepersonalen kan köpas för 100:-. Maila till linda@soderstrom.de och meddela antal.

5. SERVICEPLATSEN

5.1 Platsen

En central serviceplats för hela tävlingen är belägen på Millebygden Arena, i direkt anslutning till HQ.

Miljöföreskrifter för service enligt SBF:s nationella reglemente.

Vi kommer att noga kontrollera att miljöföreskrifterna följs.

Endast en servicebil per startande tävlingsbil tillåts på respektive serviceplats.

5.2 Tillträde till serviceplatsen

Serviceplatsen på Millebygden Arena öppnar på torsdag 18 maj klockan 12.00 och stänger söndag 21 maj klockan 12.00.

5.3 Utrustning på serviceplatsen

Följande finns tillgängligt utan kostnad för varje team:

- Toaletter, vatten och soptunnor
- Allmän belysning

5.4 Bevakning

Bevakning av serviceplatsen kommer inte att arrangeras av South Swedish Rally. Det är därför upp till varje tävlande att ansvara för sin egen bevakning.

5.5 Media

Resultatservice kommer att finnas anslutning till serviceplatsen.

5.6 Sjukvård

Vid olycksfall ring **112**

För övriga ärende ring **1177**, sjukvårdsrådgivningen.

Du kan ringa till sjukvårdsrådgivningen dygnet runt. Här får du prata med någon som kan svara på dina frågor. Du får också veta vad kan göra själv eller om du behöver komma till sjuksköterska, läkare eller sjukhusens akutmottagningar.

De tävlande kan även vända sig till Vårdcentralen Älmhult, Storgatan 87, 362 01 Älmhult, som har öppet måndag – onsdag och fredag 08.00 – 17.00, torsdag 09.00 – 17.00. Telefon: 0477-79 48 50

6. REKOGNOSERING

6.1 Registrering

Torsdag 18 maj
13.00 – 16.00

6.2 Rekognoserings schema

6.2.1 Torsdag 18 maj

16.00 – 17.30 rekognosering av Shake Down

6.2.2 Fredag 19 maj

07.00 – 15.00 rekognosering av samtliga sträckor enligt schema som lämnas vid anmälan.

Sträckor som är dubblerade (körs två gånger) får endast rekognoseras två gånger, alltså inte fyra gånger!

Ytterligare information om rekognoseringen meddelas i en bulletinen .

6.3 Restriktioner

Mellan torsdag 20 januari kl. 00.01 och lördag 20 maj kl. 19.00 är det absolut förbjudet att köra oavsett färdmedel, vistas och/eller gå på de specialsträckor som ingår i South Swedish Rally, med undantag av den tid då specialsträckorna är öppna för genomkörning eller när specialsträckorna är öppna för tävling.

6.4 Bestraffningar enligt gällande mästerskapsregler

- 1: a tillfället = 30 sekunders tidstillägg
- 2: a tillfället = 180 sekunders tidstillägg
- 3: e tillfället = Diskvalificering (förvägrad start)

Tävlingsledningen kommer noggrant att bevaka så att inga överträdelser sker.

7. SHAKE DOWN

Torsdag 18 maj 19.00 – 21.00 på SS 0 Skak Ner.

Ytterligare information lämnas i bulletin.

8. MEDIA

8.1 Ackrediteringsprocedur

Ackrediteringsansökan skall skickas till nedanstående mailadress:

media@rallysm.se

Ackrediteringsansökningar som kommer efter 10 maj kommer inte att accepteras.

8.2 Mediakontakter

Presschef: Annemo Friberg
presschef@southswedishrally.se

070 – 554 11 70

9. KOMMUNIKATIONS RADIO

Utländska ekipage måste ansöka om tillstånd att få använda kommunikations-radioapparater och ansökan skall göras till:

Post & Telestyrelsen

Tel. 08 – 678 55 00

Fax: 08 – 678 55 05

Web: www.pts.se

10. DRIVMEDEL

Det är förbjudet att använda blyinblandning i drivmedel i Sverige.

11. SPONSORSARRANGEMANG

Varje aktivitet som den tävlande och/eller den tävlandes sponsorer avser att arrangera längs banan och/eller i närheten av banan och i samband med tävlingen, kräver tillstånd av

Föreningen South Swedish Rally

För ytterligare information kontakta:

Kjell-Åke Jönsson

070 – 865 61 61

kjell-ake.jonsson@southswedishrally.se

eller

Anders Martinsson

070 – 233 38 81

anders_martinsson56@hotmail.com

12. HELIKOPTER

Sedvanliga flygregler gäller.

13. IMPORT AV BILAR OCH RESERDELAR

Tävlande från länder som ingår i EU behöver inte göra någon speciell import av bil eller material som skall användas för att delta i South Swedish Rally.

Tävlande från icke EU land måste kontakta tullverket och följa de tullregler som gäller.

Kontakta Tullverket i **god tid** på telefon 0771 – 520 520 eller www.tullverket.se för att få rätt information.

14. HOTELL BOENDE/BOKNING

IKEA Hotell, Ikeagatan 1, 343 36 Älmhult (GPS koordinater: N56.55244, E14.132747) har nöjet att erbjuda tävlande rum till rabatterat pris under 2023 års tävling.

Gäller dubbelrum, Dubbelrum standard och Familjerum.

Pris: 900:- för 1 person, 1 100:- för 2 personer, 1 300:- för 3 personer och 1 450 för 4 personer.

Ni använder bokningskod: "Rally" och bokar via

<https://reservations.visbook.com/9037?lang=se>

Turistbyrån i Älmhult presenterar lista på tillgängligt boende på www.visitalmhult.se

E-Mail: visit@almhult.se

Telefon: 0476 – 551 52

Besöksadress: Stortorget 1, Älmhult.

Öppet tider: måndag-fredag 08.00 – 16.30

GPS N55.55137 och E14.14068

15. LISTA PÅ ANVÄNDBARA FAKTA OCH SERVICE

15.1 Allmänna fakta om Sverige

Geografi

Storlek: 449 964 km² (54 % skog, 16 % berg, 8 % jordbruksland och 9 % vatten)
Längd: 1 574 km
Bredd: 499 km
Högsta punkt: 2 111 m, Kebnekaise
Lägstpunkt: 2,41 m under havsnivån, Kristianstad
Tidzon: GMT + 1 timma

Solens upp- och nedgång i Millebygden:

Dag	Soluppgång	Solnedgång
Torsdag 18 maj	04.41	21.17
Fredag 19 maj	04.39	21.19
Lördag 20 maj	04.37	21.21

Klimat

Sverige har ett tempererat klimat tack vare golfströmmen. Vädret kan variera på grund av landets längd. Vädret i Millebygden regionen under maj månad är ganska omväxlande, allt från kraftigt regn till torrt och soligt. Dygnsmedeltemperaturen ligger på cirka 14°C och medelnederbörden för maj månad är cirka 60 mm.

Befolkning per 31 december 2022

Totalt: 10 521 556
Stockholm: 984 748
Göteborg: 596 841
Malmö: 357 377
Älmhults kommun: 18 092
Utländska medborgare: cirka 7 %
Födda utanför Sverige: cirka 13 %
Befolkningstäthet: 21,3 invånare/ km²
Medellivslängd: Kvinnor 84 år och män 80 år
Språk: Svenska (engelska, tyska och franska)

Staten

Stat: Konstitutionell monarki
Statsöverhuvud: Kung Carl XVI Gustaf (sedan 1973)
Regering: Majoritets regering (sedan september 2022)

Övrigt:

Valuta: Svenska kronor = SEK
Valutakurs 2023-02-20: 1 € = 11,1621 SEK
1 \$ = 10,4447 SEK
1 £ = 12,5751 SEK
Kreditkort: Eurocard, MasterCard och Visa accepteras överallt, American Express i begränsad omfattning
Vatten: Kranvatten kan drickas
Hälsa: Vaccinationer krävs inte
Ström: 230 V
Telefon: Internationellt prefix vid samtal från Sverige är 00

Mer information om Sverige hittar du på www.visitsweden.com

15.2 Älmhult

15.2.1 Fakta om Älmhults kommun

Välkommen till Älmhult

Allt du behöver veta om Älmhults kommun hittar du på www.visitalmhult.se

15.3 Medicinsk information

Medborgare i EU/EEA-länder* får samma medicinska vård som svenska medborgare mot betalning av patientavgiften.

Medborgare från dessa länder måste kunna visa upp ett E 111-formulär, EU sjukkort eller ett dokument som styrker att de är försäkrade, när medicinsk vård krävs.

För nordiska medborgare krävs inget E 111-formulär.

*(Belgien, Bulgarien, Cypern, Danmark, Estland, Finland, Frankrike, Grekland, Irland, Island, Italien, Lettland, Liechtenstein, Litauen, Luxemburg, Malta, Nederländerna, Norge, Polen, Portugal, Rumänien, Schweiz, Slovakien, Slovenien, Spanien, Storbritannien, Tjeckien, Tyskland, Ungern och Österrike)

Utöver EU/EAA-länderna har Sverige en överenskommelse med följande länder, Algeriet och Australien som garanterar att medborgarna får samma medicinska vård som svenska medborgare mot betalning av patientavgiften, när de är i Sverige.

Övriga länders medborgare måste betala den totala vårdkostnaden plus patientavgiften.

NÖD NUMMER: 112

Till ambulans, räddningstjänsten eller polis.

MEDICINSK HJÄLP

Vid akut hjälp ring **112**

Övriga ärenden ring **1177**, som har öppet dygnet runt. Ditt ärende blir besvarat av en sjuksköterska som hjälper dig att få bästa vård eller bokar ett besök hos doktor.

Sjukhus i området

Centrallasarettet, Akutmottagningen, Södra Esplanaden 2 A, Växjö, 0470 – 58 80 00

Ljungby Lasarett, Kyrkogatan 2, 341 82, Ljungby 0372-58 50 00

Polis

Polisstationen i Älmhult kan nås på nummer **114 14**

Bärgning

Ring 020-912 912 så kommer du till jourhavande bärgare

Apotek

Apotek i Älmhult:

Kronan: Handelsvägen 18C, 343 33, Älmhult 077 – 161 26 12

Hjärtat: Norra Esplanaden 6, 343 30, Älmhult 077 – 140 54 05

15.4 Bevakning

Vid behov av bevakning, kontakta:

Securitas Sverige AB, Linnégatan 1A, 343 32, Älmhult

0476 – 138 50, 010-470 10 00

Hemsida: www.securitas.se

G4, Security Service (Sverige) AB Ikeagatan 1, 343 36 Älmhult

0476 – 810 00, 010 – 222 20 00

Hemsida: www.g4s.com

15.5 Flygplatser och flygbolag

Göteborg/Landvetter flygplats	031 – 94 10 00	233 km till Millebygden
Malmö Airport	040 – 613 10 00	168 km till Millebygden
Växjö flygplats	0470 – 75 85 00	58 km till Millebygden
Air France	08 – 519 999 90	
British Airways	0770 – 11 00 20	
Finnair	0771 – 78 11 00	
Ryanair	0900 – 202 02 40	
SAS	0770 – 727 727	
Skyways	0771 – 95 95 00	

15.6 Helikopterbolag

Arlanda Helicopter AB	08 – 593 608 60
Heliair Sweden	08 – 656 24 00
Jämtlands Flyg AB	063 – 18 36 70
Ostermans	031 – 92 60 00
Westhelicopter AB	0920 – 940 50

15.7 Bilhandlare

Audi	Atteviks, Älmhult	0476 – 511 00
Citroën	Motorsport, Växjö	0470 – 451 20
Ford	Dahlqvists Bil AB, Växjö	0470 – 70 70 70
Hyundai	AB Kronobergs Bilaffär, Älmhult	0476 – 488 40
Mitsubishi	Tofta bil, Kristianstad	044 – 21 52 75
Opel	AB Kronobergs Bilaffär, Älmhult	0476 – 488 40
Renault	Göinge Bil, Älmhult	0476 – 124 10
Seat	Atteviks, Älmhult	0476 – 511 00
Skoda	Atteviks, Älmhult	0476 – 51100
Subaru	Newmanbil AB, Hässleholm	0451 – 38 40 00
Toyota	Toyota, Ljungby	0372 – 60 01 60
Volkswagen	Atteviks, Älmhult	0476 – 511 00
Volvo	Göinge Bil, Älmhult	0476 – 124 10

15.8 Mobiltelefoner

Telia Butik, Växjö	010 – 457 14 40
Delta Data, Älmhult	0477 – 104 10

15.9 Hyrbilar

Avis	www.avis.se	0770 – 82 00 82
Budget	www.budget.se	0770 – 11 00 12
Europacar	www.europacar.se	0770 – 77 00 50
Hertz	www.hertz.se	0771 – 21 12 14
MABI	www.mabihyrbilar.se	020 – 110 10 00
OKQ8	www.okq8.se	020 – 850 850
Sixt	www.sixt.com	0771 – 89 00 00

15.10 Kurirservice

DHL	www.dhl.se	0771 – 345 345
JET pack	www.jetpack.se	077 – 570 00 00
TNT	www.tnt.se	020 – 960 960
UPS	www.ups.com	020 – 788 799

16. ÖVRIG INFORMATION

16.1 Försäkringsinformation för utlandsregistrerade bilar som används i Sverige

Deltagare i tävling/uppvisning på väg i Sverige med utlandsregistrerat fordon måste ha tredjeparts försäkring med ett värde av 300 miljoner kronor.

Saknas sådan försäkring eller att den är bristfällig gentemot svensk lag kommer den gruppförsäkring Svenska Bilsportförbundet har att gälla.

Självrisk för den som anses vållande till olyckan är för denna försäkring 20 % av ett prisbasbelopp 2023 (20 % av 52 500 SEK = 10 500 SEK).

Värdet på försäkringen är 300 miljoner kronor.

16.2 Tolkningsföretråde

Den svenska versionen av inbjudan har tolkningsföretråde.

16.3 Tidsschema/ Time Schedule

Ändringar kan förekomma! Changes may occur!

Thursday 18 th May Shake Down					
TC/SS	Location	SS km	Liaison km	Total km	Target time 1 st car due
From Service Park/ Från Serviceplatsen					19.00 – 21.00
TC 00	Shake Down		10,05	10,05	19.00 – 21.00
SS 00	Shake Down	03,36			19.00 – 21.00
To Service Park/ Till Serviceplatsen					19.00 – 21.00

Section 0

Friday 19 th May Etapp/Leg 1					
TC/SS	Location	SS km	Liaison km	Total km	Target time 1 st car due
TC 0	Start Millebygden Arena				17:30
TC 1	A		00,50	00,50	00:05 17:35
SS 1	A	12,90			17:38
TC 1 A	Service A in		05,00	17,90	00:25 18:03
Service A (Millebygden)		(12,90)	(05,50)	(18,40)	01:00
RZ 1	Fuel availability at Millebygden to all competitors/Drivmedel för alla tävlande i Millebygden				
<i>Distance from last refuel/avstånd:</i>		12,90	05,50	18,40	
<i>Distance to next refuel/ avstånd</i>		07,70	06,65	14,35	
TC 1 B	Service A out				19.03
TC 2	B		04,65	04,65	00:10 19:13
SS 2	B	07,70			19:16
TC 2 A	Service B in		02,00	09,70	00:15 19:31
Service B (Millebygden)		07,70	(06,65)	(14,35)	00:10
RZ 2	Fuel availability at Millebygden to all competitors/Drivmedel för alla tävlande i Millebygden				
<i>Distance from last refuel/avstånd:</i>		07,70	06,65	14,375	
<i>Distance to next refuel/ avstånd</i>			00,40	00,40	
TC 2 B	Service B out/Parc Fermé in		00,20	00,20	00:45 20:16
Max 45 min, Free into Parc Fermé					
Totals Etapp/Leg 1		20,60	12,35	32,95	= 62,5 % SS

Section 1

Saturday 19th May Etapp/Leg 2

TC/SS	Location	SS km	Liaison km	Total km	Target time	1 st car due
TC 2 C	Start Parc Fermé/Service C in					06:30
Service C (Millebygden)		(00,20)	(00,20)	(00,20)	00:10	
RZ 3	Fuel availability at Millebygden to all competitors/Drivmedel för alla tävlande i Millebygden					
	<i>Distance from last refuel/avstånd:</i>	<i>00,40</i>	<i>00,40</i>			
	<i>Distance to next refuel/ avstånd</i>	<i>23,09</i>	<i>87,72</i>	<i>110,81</i>		
TC 2 D	Service C out					06:40
TC 3	C 1		42,74	42,74	00:50	07:30
SS 3	C 1	08,94				07:33
TC 4	D 1		10,18	19,12	00:25	07:58
SS 4	D 1	14,15				08:01
TC 4 A	Service D in		34,80	48,95	00:55	08:56
Service D (Millebygden)		(23,09)	(87,72)	(110,81)	00:20	
RZ 4	Fuel availability at Millebygden to all competitors/Drivmedel för alla tävlande i Millebygden					
	<i>Distance from last refuel/avstånd:</i>	<i>23,09</i>	<i>87,72</i>	<i>110,81</i>		
	<i>Distance to next refuel/ avstånd</i>	<i>23,09</i>	<i>87,72</i>	<i>110,81</i>		
TC 4 B	Service D out					09:16
TC 5	C 2		42,74	42,74	00:50	10:06
SS 5	C 2	08,94				10:09
TC 6	D 2		10,18	19,12	00:25	10:34
SS 6	D 2	14,15				10:42
TC 6 A	Service E in		34,80	48,95	00:55	11:32
Service E (Millebygden)		(23,09)	(87,72)	(110,81)	00:45	
RZ 5	Fuel availability at Millebygden to all competitors/Drivmedel för alla tävlande i Millebygden					
	<i>Distance from last refuel/avstånd:</i>	<i>23,09</i>	<i>87,72</i>	<i>110,81</i>		
	<i>Distance to next refuel/ avstånd</i>	<i>21,12</i>	<i>91,58</i>	<i>112,70</i>		
TC 6 B	Service out					12:17
TC 6 C	Regrouping in Älmhult		09,78	09,78	00:15	12:32
Totals Etapp/Leg 2		46,18	185,42	231,60	= 19,9 % SS	

Section 2

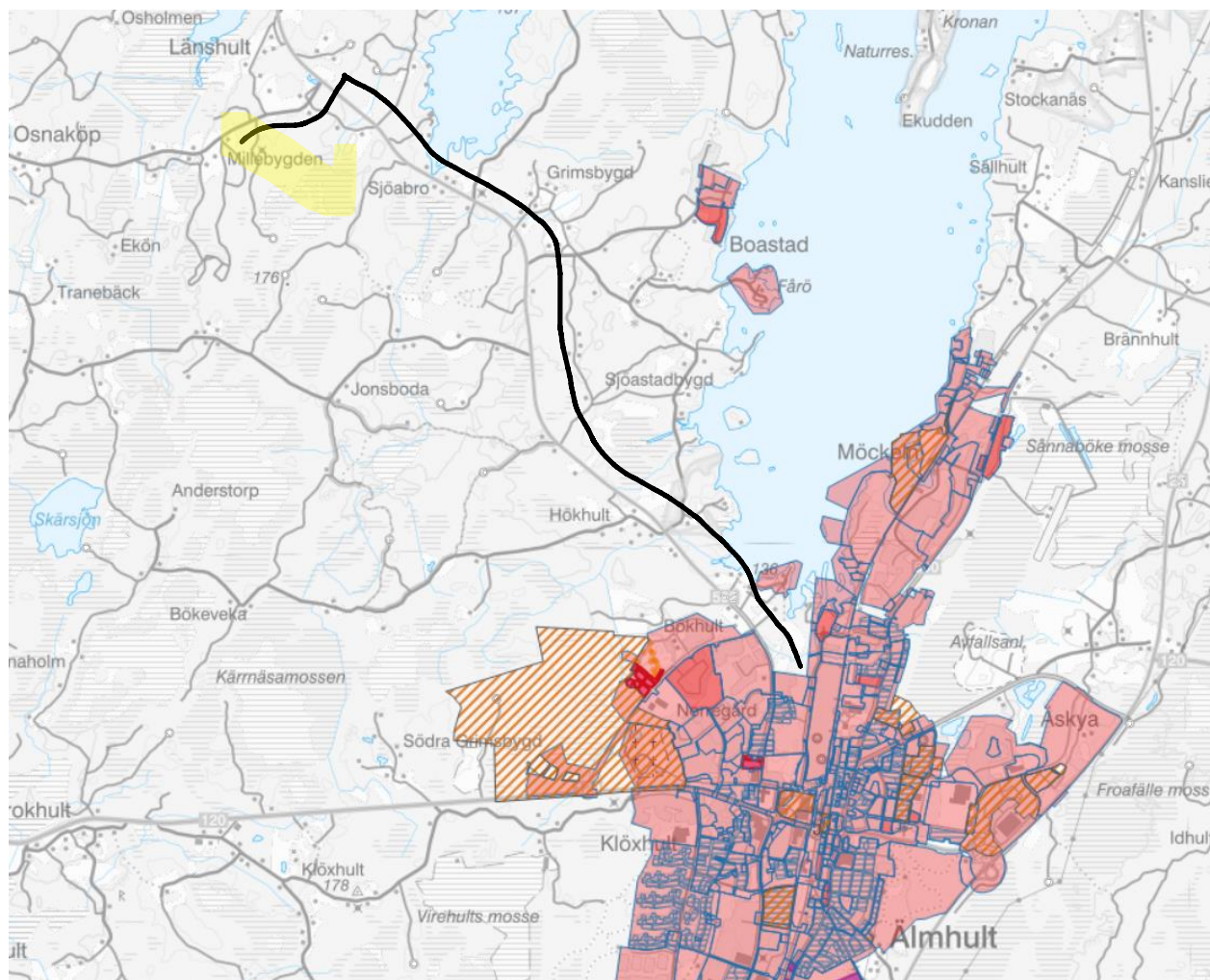
Section 3

Saturday 20th May Etapp/Leg 3

TC/SS	Location	SS km	Liaison km	Total km	Target time	1 st car due
TC 6 D	Regrouping out Älmhult					12:47
TC 7	E 1		27,15	27,15	00:45	13:32
SS 7	E 1	11,91				13:35
TC 8	F 1		19,04	30,95	00:40	14:15
SS 8	F 1	09,21				14:18
TC 8 A	Service F in		35,61	44,82	00:55	15:13
Service F (Millebygden)		(21,12)	(91,58)	(112,70)		00:20
RZ 6	Fuel availability at Millebygden to all competitors/Drivmedel för alla tävlande i Millebygden					
<i>Distance from last refuel/avstånd:</i>		21,12	91,58	112,70		
<i>Distance to next refuel/ avstånd</i>		21,12	90,76	111,88		
TC 8 B	Service F out					15:33
TC 9	E 2		36,11	36,11	00:45	16:18
SS 9	E 2	11,91				16:21
TC 10	F 2		19,04	30,95	00:40	17:01
SS 10	F 2	09,21				17:04
TC 10 A	Service G in		35,61	44,82	00:55	17:59
Service G (Millebygden)		(21,12)	(90,76)	(111,88)		00:10
RZ 7	Fuel availability at Millebygden to all competitors/Drivmedel för alla tävlande i Millebygden					
<i>Distance from last refuel/avstånd:</i>		21,12	90,76	111,88		
<i>Distance to next refuel/ avstånd:</i>		06,61	02,70	09,16		
TC 10 B	Service G out					18:09
TC 11	H Power Stage		02,00	02,00	00:10	18:19
SS 11	H Power Stage	06,61				18:22
TC 11 A	Mål/Finish Free in		00,50	07,11	00:10	18:32
TC 11 B	Parc Fermé in Free in		00,20	00,20	00:05	18:37
Totals Etapp/Leg 3		48,85	175,26	224,11		= 21,8 % SS

Totals Etapp/Leg 1	20,60	12,35	32,95	= 62,5 % SS
Totals Etapp/Leg 2	46,18	185,42	231,60	= 19,9 % SS
Totals Etapp/Leg 3	48,85	175,26	224,11	= 21,8 % SS
Totals SSR 2023	115,63	373,03	488,66	= 23,7 % SS

16.4 Karta över Älmhult och Millebygden



Samarbetspartner

